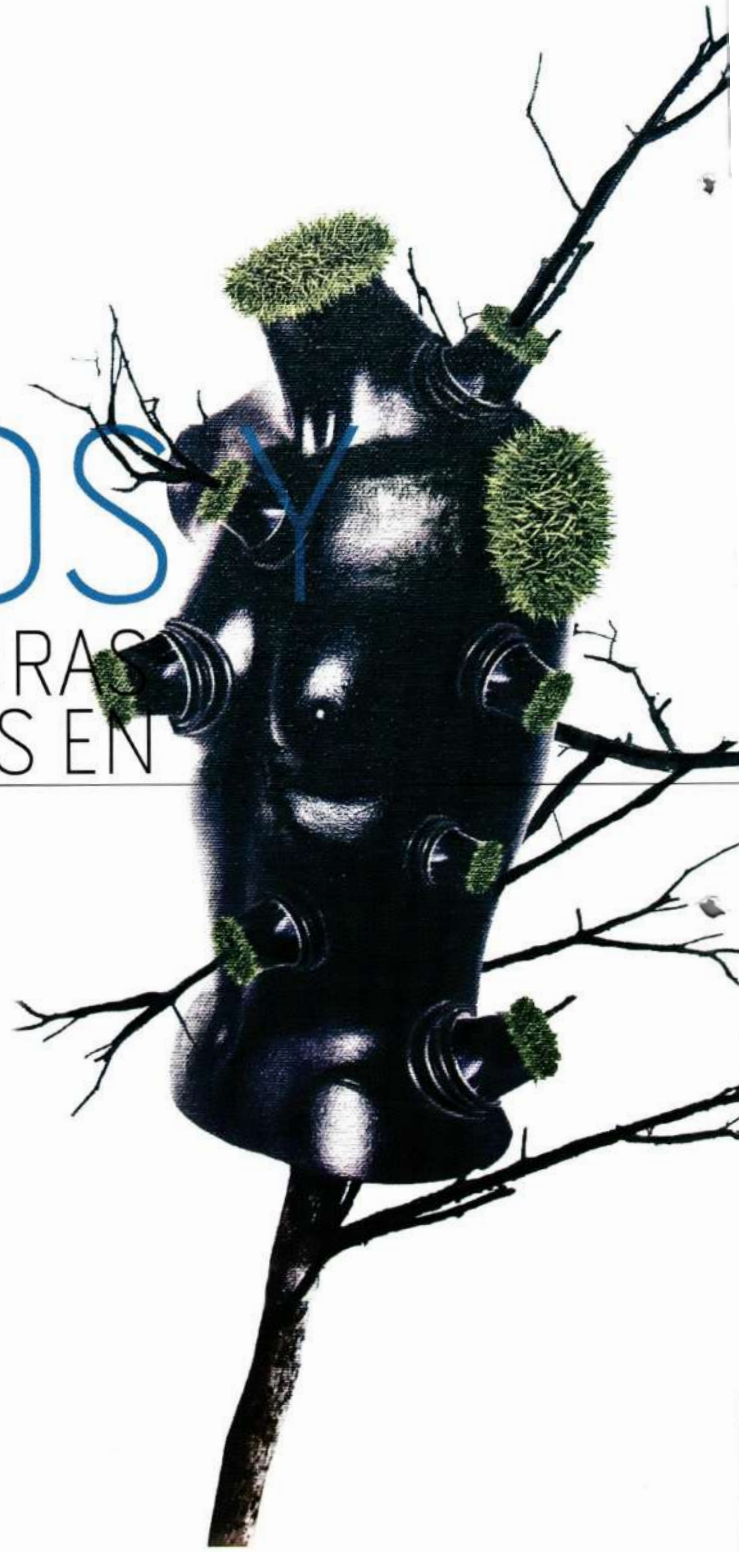




DE SUEÑOS Y

AVENTURAS
ESPECTRALES EN



CAROLINA AMAYA

En el 4GN Carolina fue la representante femenina por las artes visuales con la charla que lleva por nombre "Realidad Imaginada", en esta charla Amaya nos explica acerca de la investigación que ha realizado para poder argu-

JHOAN MARTINEZ

mentar su trabajo pues bien es cierto que todo trabajo debe tener un argumento ¡¡y que mejor argumento que basarse en lo que nos provee la ciencia!! Ella ha estudiado algunas teorías de los autores que han tratado el tema de los sueños en sus investigaciones, el más reconocido entre todos ellos es Sigmund Freud, médico neurólogo austriaco y además considerado el padre del psicoanálisis quien logro además convertirse en una de las mayores figuras intelectuales del siglo XX.

PALABRAS CLAVE: Realidad Imaginada, retrato onírico, representaciones, creación, diseño y nuevos medios

KEYWORDS: Imagined Reality, portrait dream, representations, creation, design and new media

In the 4GN Carolina was the female representative for Visual Arts with the talk named "Imagined Reality". In this talk Amaya explains about the research she has done in order to defend her work, and what better argument than what is provided by science!! She has studied some theories from authors that have treated the topic of dreams in their research. The most recognized of them being, Sigmund Freud, Austrian neurological doctor and also considered the father of psychoanalysis who also became one of the most intellectual figures of the XX century.

RESUMEN



Para abordar la obra de Carolina Amaya, es necesario adentrarse en el mundo onírico. Los sueños, un mundo extraño que el ser humano aun no termina de comprender, parece otra dimensión en la que entramos cuando nuestra conciencia deja de funcionar dándole paso al inconsciente quien se encarga de que todo lo que pasa en nuestra mente pierda la lógica para convertirse en cosas que jamás podríamos ver en la realidad. Esta actividad cerebral no programada es el resultado de un intento del cerebro para reelaborar distintos datos que se almacenan en la memoria, estos datos pueden ser imágenes, sonidos, sensaciones, sentimientos e incluso pensamientos que están relacionados con la realidad y que son guardados en la memoria mientras se esta en un estado de vigilia, generalmente el soñante hace uso de la información más reciente que su mente ha podido almacenar como son los

residuos del día que son las experiencias vividas en este lapso de tiempo, el día que ha terminado o incluso en el día anterior.

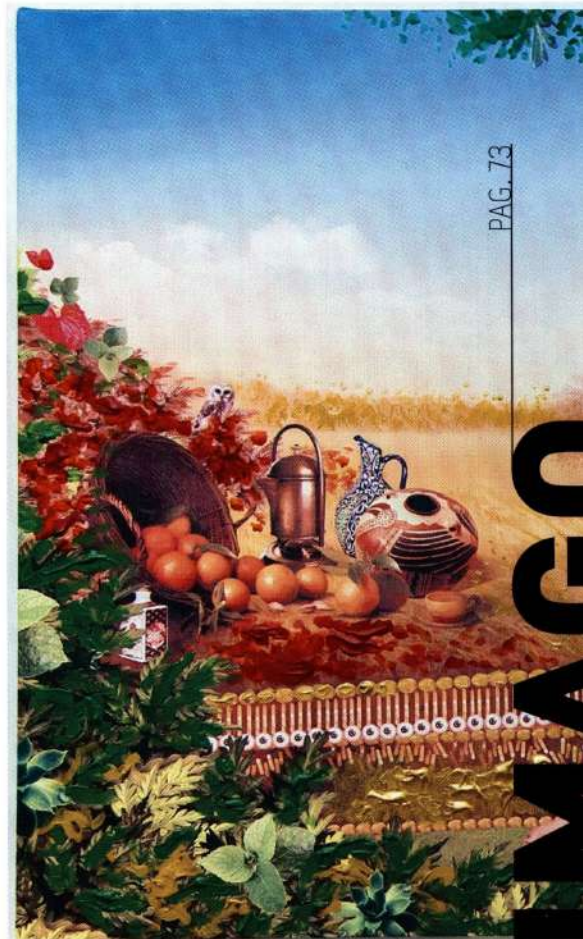
En los sueños también juega de manera importante los deseos de la persona, en un sueño la persona puede liberarse de todos los impedimentos que se interponen entre ella y lo que anhela sintiendo placer, pero también los miedos intervienen en un nivel bastante alto y cuando se apoderan de nuestro inconsciente es cuando se tienen las pesadillas que son sueños muy angustiosos que de hecho pueden llegar a revelarnos todos nuestros más profundos temores y nos pueden mostrar imágenes muy abstractas.

En los sueños pueden suceder acontecimientos extraordinarios donde nosotros podemos incluso convertirnos en seres que jamás en la realidad seremos, pero no todo lo podemos recordar y eso se debe a que la memoria a pesar de ser utilizada por el inconsciente para extraer información no se encuentra totalmente activa para almacenar todas esas imágenes que se van generando en nuestra

mente, sin embargo existe la posibilidad de poder recordar algunos sueños o una parte de ellos, generalmente las personas pueden recordar la última parte del último sueño que se da justo antes de despertar y el recuerdo puede ser tan simple como una imagen, un sonido, una idea, etc. Pero también se pueden recordar algunos sueños más elaborados aunque no es tan común y en este caso los elementos recordados pueden ser mucho más complejos como escenas, personajes, escenarios e incluso objetos.

No todos los sueños nos muestran imágenes paradójicas y sin sentido, de hecho no necesariamente por estar dormidos debemos soñar, existen

EN UN SUEÑO A
PERSONA PUE-
DE LIBERARSE DE
TODOS LOS IMPE-
DIMENTOS QUE
SE INTERPONEN
ENTRE ELLA Y LO
QUE ANHELA





unas etapas del sueño (5 en total) y solamente en la última es donde entramos en el acto del ensueño, allí el comportamiento de nuestro cuerpo es como si estuviéramos despiertos pero realmente es el inconsciente que se ha apoderado de él haciendo que se sienta como en la realidad, es allí en esa instancia donde los sueños más extraños e inexplicables

tienen lugar. Esta fase del sueño es la número 5 y es conocida como fase MOR o REM (ingles) que significa Movimiento Ocular Rápido y hace referencia a la actividad ocular que caracteriza esta fase, las otras 4 partes en las que se divide el sueño son NMOR o NREM (ingles) que significa No Movimientos Oculares Rápidos y en ellos el cuerpo esta mucho mas pasivo y entrando en un profundo descanso por lo cual en ellos no se produce el ensueño. Estas 4 primeras fases se pueden dar repetidas veces en una misma noche o en un mismo lapso tiempo donde el ser humano se encuentre dormido y no es necesario que cada que el ciclo se repita se llegue a la fase numero 5, por ende se pueden tener muchos sueños en una misma noche o no tener ninguno.

Todo lo anterior para contextualizar la obra de la artista visual Carolina Amaya que se caracteriza por tener un gran acercamiento al mundo de los sueños. Egresada de la Universidad Nacional de Colombia, como artista plástica, realizó después un postgrado de morfología en la universidad de Buenos Aires, Argentina.

En su llamativo portafolio se pueden apreciar varias obras plásticas en las que Amaya ha reflejado algunos de los sueños que ha tenido. Desde hace 10 años Carolina ha demostrado un gran interés por saber qué es lo que ocurre en su cabeza mientras se encuentra dormida, pues hay cosas que ve en los sueños que le han llamado mucho la atención,



es por esto que desde entonces empezó a anotar en bitácoras y libretas aquellos sueños que podía recordar, poco tiempo después comenzó siendo egresada como artista plástica de la Universidad Nacional, Colombia, Carolina empezó a desarrollar visualmente todas las anotaciones que había recopilado en sus cuadernos y que aun sigue haciendo, al principio las historias que se relatan en su obra tienen un gran contenido de miedo propio de su persona y nos cuentan de ella en diferentes situaciones en las que se siente amenazada.

Al igual que los sueños, su obra nos sitúa en un mundo desconocido, en una realidad alternativa donde suceden acontecimientos extraños y con explicaciones diversas. Para representar esas paradojas que aparecen en los sueños, Amaya hace uso en cada uno de estos cuadros de varios elementos simbólicos que se componen para nutrir la historia que se está contando ayudando a darle significado y así a pesar de estar sucediendo varias cosas en un mismo cuadro todas van hacia una misma situación, allí nada está puesto sin una razón pues todos estos elementos tienen algún significado que aporta, un ejemplo de esto es un rinoceronte dorado que a menudo aparece en sus cuadros. en su propia reflexión Carolina nos

explica cómo es que ve a este rinoceronte como la figura de fuerza e imponencia masculina. El color en esta primera parte de la obra es característico pues está bañada de una amplia gama cromática que de manera muy delicada y minuciosa es escogida para cada obra, llevando consigo también una gran carga simbólica que aporta de manera sustancial cada imagen. La segunda parte de su trabajo se basa en colores muy limpios en donde el blanco es predominante, esta parte de su obra se da después de varios momentos que tuvieron lugar en la vida de Carolina y que la hicieron reflexionar sobre ella misma, aquí nos cuenta más que todo algunas reflexiones que ella misma se ha hecho sobre algunos sueños.

Como bien sabemos con la aparición de nuevas vanguardias tecnológicas cada vez más se van extinguiendo algunas técnicas manuales, pero realmente tanto la categoría digital como la manual pueden brindarnos elementos que alimenten nuestro trabajo y pueden llegar a complementarse muy bien. A primera vista el trabajo de Amaya parece realizado totalmente en técnicas





digitales de fotocomposición, sin embargo y mostrándonos ella con un poco más de detalle es una perfecta combinación entre lo análogo y lo digital, es la creación de una armonía entre los dos métodos, en primera instancia realiza fotografías, hace tomas de lo que necesita o de cosas que podría llegar a utilizar, luego proceder a editar esas fotografías de acuerdo a las determinaciones que requiera el trabajo, después pasa a imprimirlas en lienzo haciendo uso de nuevas máquinas que han sido creadas para esa clase de procesos. Luego sobre ese lienzo con la fotografía impresa es que comienza a pintar todos los elementos que le dan esa magia a su trabajo, esto nos muestra que la relación entre lo tecnológico y el proceso pictórico se pueden fundir para lograr resultados de excelencia.

En el 4GN fue la representante femenina por las artes visuales con la charla que lleva por nombre "Realidad Imaginada", en esta charla Amaya nos explica acerca de la investigación que ha realizado para argumentar su trabajo pues bien es cierto que todo trabajo debe tener un argumento ¡¡y que mejor argumento que basarse en lo que nos provee la ciencia!! Ella ha estudiado algunas teorías de los autores que han tratado el tema de los sueños en sus investigaciones. el más reconocido entre

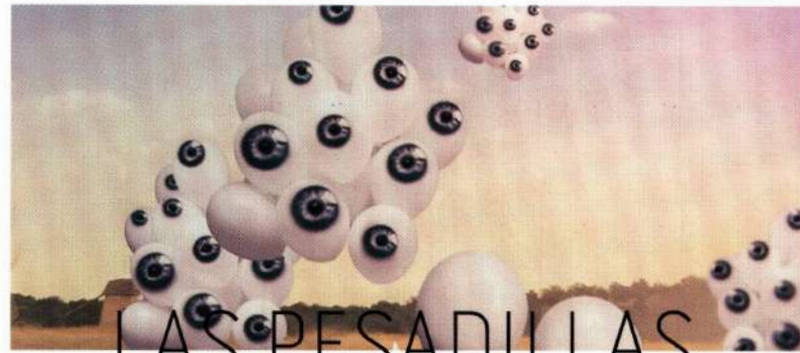


PAG. 76

todos ellos es Sigmund Freud, médico neurólogo austriaco y además considerado el padre del psicoanálisis quien logró además convertirse en una de las mayores figuras intelectuales del siglo XX.

Freud dedicó parte de su trabajo a entender los sueños pero lo que más nos acerca al trabajo de Carolina es que él nos asegura la existencia de dos vertientes de la memoria que guían nuestros sueños, la primera de esas vertientes son las ideas latentes, allí es donde se encuentran los sentimientos, deseos, miedos, etc. Ya por otra parte nos habla de la segunda vertiente que son los restos del día, aquellas imágenes que el subconsciente está captando durante la vigilia del ser humano. Son estas dos divisiones del almacenamiento de la memoria las que tienen una mayor influencia sobre los sueños que tenemos. Sin embargo y a pesar de haber sido uno de los pioneros en las investigaciones sobre el sueño, Freud no fue el primero en mencionarlos ni tener inquietud sobre ellos, es aquí cuando Amaya nos remite a la Holanda de 1500 con la famosa pintura “El Jardín de las Delicias” realizado por el histórico artista “El Bosco”, la pintura está cargada de un alto contenido simbólico y se da en una realidad imaginada pues las edificaciones y paisajes que en ella se muestran no son acordes a los que se pueden encontrar en el mundo real, así mismo Carolina nos propone en su obra un mundo que solo existe en su mente pero que ha hecho realidad para que así lo podamos apreciar.

De igual manera con Antti Revonsuo, aborda el tema de las pesadillas pues se sabe que no todos los sueños son para satisfacer nuestros deseos sino además nos muestran nuestros grandes miedos, Revonsuo nos habla que las pesadillas hacen que seamos seres humanos, además es el creador de la teoría de la “Amenaza de la Simulación” en la cual nos explica cómo los sueños ayudan a la función biológica que se encarga de nuestra supervivencia, pues los sueños nos sirven para ensayar algunas posibles situaciones que puedan afectar nuestra integridad, en pocas palabras, Revonsuo nos dice que las pesadillas nos ayudan para poder asumir algunos problemas de la vida real.



LAS PESADILLAS HACEN QUE SEAMOS SERES HUMANOS

Después de estudiar en profundidad cada una de las teorías que le interesaban, Amaya comenzó a explorar sobre qué pasa dentro de la cabeza cuando estamos soñando, logrando como resultado una explicación fisiológica del sueño en la cual nos muestra cómo el hipotálamo y otras partes del cerebro se activan en la fase de sueño REM y por el contrario otras partes como el anillo posterior se desactivan en esa misma fase permitiendo que las otras partes que si están activas puedan tener más libertad para controlar nuestro inconsciente, este proceso que se vive en el cerebro cuando estamos en estado de sueño lo describe Carolina como una gran fiesta en donde las partes activas hacen locuras con nuestra mente. Es entonces cuando teniendo ya un punto de partida basado en una exhaustiva investigación Amaya procede por comenzar un proyecto de sueños en donde como ella



PAG. 78

lo expresa su mente se convierte en el teatro, los actores y el auditorio.

Carolina también expone en su conferencia que en los sueños los sentimientos inspiran las imágenes, para ilustrar un poco esto nos menciona y explica una de sus obras titulada "El Dorado" en la cual una de sus figuras se encuentra protegiendo su cabellera mientras otras figuras parecidas tienen un peinado bastante cuidado, también en la parte inferior se encuentran varios huevos cubiertos de pelos, según la explicación en esta escena la figura que cuida su cabello lo hace porque tiene miedo de que se lo puedan quitar o lo pueda perder, mientras tanto las otras figuras son

bastante efímeras y solo alcanzan a vivir 10 segundos y nacen de los huevos con pelos que se encuentran en el piso, esto nos habla según Amaya de un miedo que tuvo acerca de perder su cabello y que de hecho este temor esta contemplado en otros de sus cuadros.

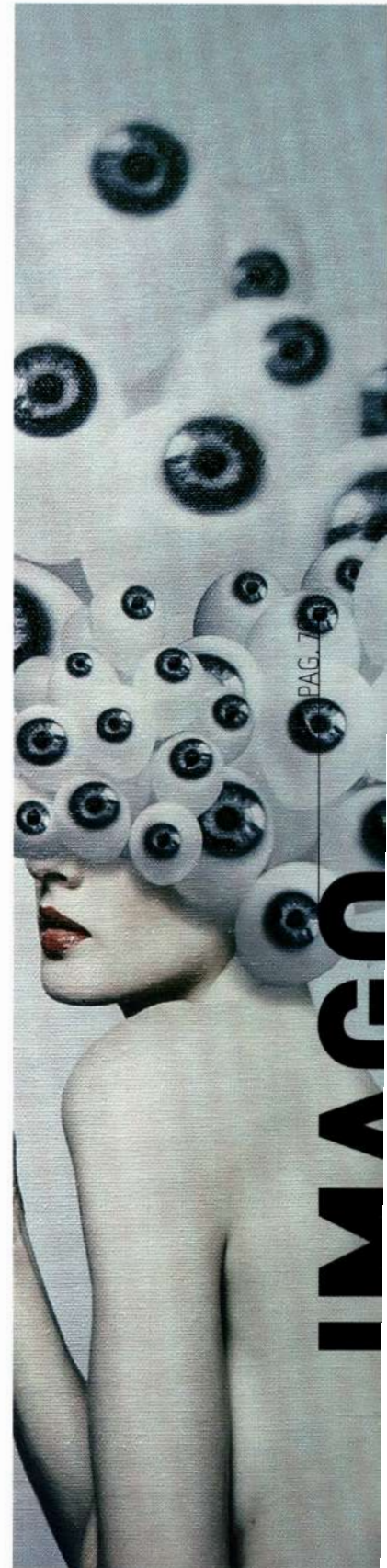
Pero no sólo existen sentimientos de miedo en la obra de Carolina, también esta por ejemplo otra obra que lleva por nombre "El Camafeo" y que consta de dos collage que nacen de un sueño en el cual veía que en un camafeo, que es el lugar donde las abuelas guardaban muchas cosas, tenía adentro dos fotos de dos hombres, ella le pedía una explicación a su abuela pues le parecía extraño que las fotos de esos hombres tan extraños estuvieran guardados en ese lugar tan personal y especial.

Para la representación gráfica que realizó de estos sueños nos habla de dos personajes muy elegantes y formales, para hacer estos hombres utilizo la representación de uno de sus amigos y lo que plasmo en estos cuadros fue la personalidad de él, en el primero de los cuadros se muestra a un señor muy elegante que tiene cabeza de bigote, tiene apariencia de ser una persona de estrato socio-económico bastante alto, esta idea la complementa los elementos que lo rodean pues son objetos pertenecientes a personas adineradas. Aquí nos habla de cómo su amigo encuentra en su bigote un gran amigo al cual puede confiarle sus más grandes secretos, con el que puede desahogarse y de igual manera él lo cuida mucho y al cual guarda un particular cariño.



En el segundo de los cuadros que conforma esta obra se muestra a un hombre que porta una máscara que cubre la mitad superior de su rostro, también esta usando una peluca algo femenina y su cuerpo es la mitad de un maniquí. En esta obra nos muestra la personalidad de uno de sus amigos al cual le gustan las pelucas y el cual se siente algo femenino, es por eso que ha puesto la máscara para mostrar como cubre su personalidad.

Cada uno de sus trabajos es una construcción íntima y 4G fue la oportunidad para conocer más de la relación establecida ya hace tiempo entre sueños, creación, arte y ahora diseño, de la mano de la gran artista visual Carolina Amaya. Una oportunidad más para seguir creando con elementos siempre presentes en cada momento de nuestra existencia.



PAG. 7

IMAGEN